

# 大川市議会だより

令和元年6月1日 第188号 ●編集 広報委員会 ●発行 大川市議会 TEL 85-5622(直通)

## 改選後初の市議会臨時会 〈 5月13日 〉



▲議長選投票風景



▲議長就任挨拶



▲副議長就任挨拶



### 【平成31年第1回定例議会のあらまし】

3月の定例議会は、3月4日から22日までの19日間の会期で開催しました。この定例議会では、市長提案の報告1件、条例議案7件、予算議案7件、その他4件及び議員提案の議案2件を審議しました。初日に、専決処分報告、工事請負契約の一部変更について、審議しました。7日、8日に一般質問を行い、11日に常任委員会、13日から15日に予算特別委員会を開催しました。22日に、各常任委員長及び予算特別委員長から審査の経過及び結果報告を受け、審議しました。また、議員から議案2件の追加提案がなされ、審議しました。

### 【令和元年第1回臨時議会のあらまし】

5月の臨時議会は、5月13日に開催しました。この中で、正副議長の選挙、常任委員会や議会運営委員会の委員の選任等を行いました。また、大川柳川衛生組合議会や花宗太田土木組合議会等の議員と各種委員等を選出したほか、市長から提案された議案3件を審議しました。

#### 3月定例議会のあらまし

一般会計補正予算等を可決 . . . . . 2

#### 予算特別委員会

平成31年度一般会計予算を可決 . . . . . 6

#### 一般質問

7人の議員が市政を問う . . . . . 9

公職選挙法の規定により議員の寄附行為・時候の挨拶状・中元・歳暮などは禁止されています。

# 平成31年 第1回定例議会

報告された案件

次の案件は報告とおり

了承されました

○専決処分報告  
(建物明渡等請求事件)

審議された案件

次の案件はいずれも提案とおり  
可決されました

○工事請負契約の一部変更(2件)  
(大川桐薫中学校・大川桐英  
中学校の建築工事)

○大川市議会委員会条例の一部改正  
○大川市政に係る基本的な計画の  
策定等の手続きに関する条例の  
廃止



## 委員会審査

### 総務委員会

付託された案件はいずれも提案  
とおり可決されました

消防広域化に伴う関係条例の  
整備に関する条例の制定

消防組織の広域化により、本年  
4月1日をもって大川市消防本部  
が久留米広域消防本部に加入する  
ことに伴い、関係条例をひとつの  
条例にまとめて整備を行うもので、  
大川市職員定数条例や大川市職員  
の給与に関する条例等11件の条例  
については、一部改正を行い、大  
川市火災予防条例等4件の条例に  
ついては、廃止するものです。

**問** 大川市職員定数条例の条文中、  
法律の名称が「公益法人」から「公益  
的法人」に変更となっているが、その  
理由は。

**答** 平成20年の公益法人制度改革  
による「公益法人」とすると、公  
益社団法人と公益財団法人に限ら  
れてしまうので、それ以外の一般

**答** 当初予算では定年退職者の5  
名分を計上していましたが、勧奨  
退職者2名、普通退職者2名の退  
職の申し出があったため、その不  
足分として5千86万円を計上して  
います。

**問** 退職者9名の男女の割合は。

**答** 男性が5名、女性が4名と  
なっています。

**問** 学校建設費の空調設備設置工  
事費の事業内容は。

**答** 理科室、音楽室、家庭科室、  
図画工作室の4つの特別教室で、  
市内8小学校、計32教室分を予定  
しています。

**問** 当事業をもって市内8小学校  
すべての教室で空調設備の設置が完  
了するのか。

**答** 通常使用する教室については、  
ほぼ空調設備が整うこととなりま  
す。

筑後地域消防通信指令事務協議会  
を設ける地方公共団体の数の減少  
及び筑後地域消防通信指令事務  
協議会規約の変更に関する協議

久留米広域市町村圏事務組合に  
おいて共同処理する消防に関する

社団法人、一般財団法人、立法  
人等を含むうえで、「公益的法  
人」に法律名が改正されています。  
**問** ひらがなを漢字表記に、大文字  
を小文字表記に等、幾つかの文言の  
整理が行われているが、その理由は。  
**答** 条例や規則等の作成において  
は一定のルールがあり、文言の表  
記方法として全国的に統一された  
ものがあります。以前作られた条  
例等については、現在の表記方  
法の違いもあり、今回のような改  
正を機会に文言の整理を行って  
います。

### 大川市総合計画条例の制定

平成32年度を始期とする本市の  
長期総合計画を策定するにあたり  
計画の位置づけ及び策定方針を明  
確にし、本市の総合的なまちづく  
りの推進と透明性の高い市政運営  
及び市民生活の向上に資すること  
を目的として、条例の制定を行う  
ものです。

**問** 大川市総合計画の策定にあ  
たっては、議会側の意見も聴くとい  
うことだが、いずれの時期を考えて  
いるのか。

事務に大川市に係るものが追加さ  
れることに伴い、筑後地域消防通  
信指令事務協議会から大川市が脱  
退し、当協議会規約の一部を変更  
する必要が生じたため、地方自治  
法第252条の6及び第252条  
の2の2第3項の規定により、市  
議会の議決を求めるものです。

### 文教厚生委員会

付託された案件はいずれも提案  
とおり可決されました

大川市放課後児童健全育成事業の  
設備及び運営に関する基準を  
定める条例の一部改正

学校教育法の一部を改正する法  
律等の施行に伴い、国の放課後児  
童健全育成事業の設備及び運営に  
関する基準が改正されたため、放  
課後児童支援員の資格要件につ  
いて、所要の改正を行うものです。  
内容は、本年4月から専門職大  
学が開校されることに伴い、社会  
福祉学、心理学、教育学、社会学、  
芸術学若しくは体育学を専修する

**答** 4月に大川市総合計画審議会  
に原案を提案する予定で、同時期  
に議会にも同じ資料を配付し意見  
を聴きたいと考えています。また、  
12月定例会前には大川市総合計画  
審議会での一定の審議を終える予  
定なので、その時期に議会への報  
告を考えています。

公益法人等への大川市職員の  
派遣等に関する条例の一部改正

公益的法人等へ派遣される職員  
の必要な事項について、所要の改  
正を行うもので、内容としては、  
まず、根拠法である「公益法人等  
への一般職の地方公務員の派遣等  
に関する法律」の名称が「公益的  
法人等への一般職の地方公務員の  
派遣等に関する法律」に改正され  
たことです。次に、職員を派遣で  
きる団体については、法律の中で  
示されており、その業務が市の業

学科又はこれらに相当する課程を  
修めて専門職大学の前期課程を修  
了した者を含むという文言を追加  
するものです。

大川市災害弔慰金の支給等に  
関する条例の一部改正

地域の自主性及び自立性を高め  
るための改革の推進を図るための  
関係法律の整備に関する法律の施  
行に伴い、災害弔慰金の支給等に  
関する法律等が改正され、災害援  
護資金の貸付利率に関し、市町村  
の判断により条例で定めることが  
可能とされたこと等を踏まえ、所  
要の改正を行うものです。

内容は、東日本大震災時の特例  
による災害援護資金の貸付利率、  
生活福祉資金の貸付利率、並びに  
近隣市の状況を勘案して、現3  
パーセントを1.5パーセントに  
引き下げるものです。また、これ  
まで年賦償還のみであったものに、  
半年賦償還、月賦償還を加えて、  
償還方法の選択肢を広げ、保証人  
を必須としていたものを、保証人  
がいる場合は無利子、保証人がい  
ない場合は有利子1.5パーセン  
トに改正するものです。

**答** 基本的には人事は命令であり、  
命令に従っていただくのが当然で  
すが、その命令を出す前の段階で、  
派遣すべき人の能力や家庭の事情  
等を考慮し、職員が抱えているい  
ろんな事情を含んだうえで、派遣  
の決定をしていきます。

### 30年度一般会計補正予算(第4号)

1億178万1千円減額  
予算総額173億8千61万5千円  
○総務費 職員の退職勧奨等に伴  
う退職手当5千86万円  
○教育費 小学校空調設備設置事  
業費5千960万円、統合中学校  
施設建設事業は、年割額の変更に  
伴い、2億1千224万1千円減  
額

**問** 退職手当の内容は。

**問** 利子の部分については、市の負担があるのか。

**答** 激甚災害時の災害援護資金の貸付の場合は、利子補給制度が適用されるものと考えており、被災者の方については、実質無利子となるため、本人負担はなくなりません。利子補給分は国県の負担であり、市の負担はありません。

**意見** 特に災害に関する部分については、単に、過去の例に準ずるのではなく、どのようにするのが被災者にとって優しいことなのかを考え、被災者に寄り添った制度になるよう検討していただきたい。

31年度国民健康保険事業  
特別会計予算

国民健康保険法に基づく医療事業等の予算で、予算総額は、45億4千100万円です。

**問** 一般被保険者高額療養費について、前年度より予算額が増加している理由は。

**答** 被保険者数は年々減少している一方で、前期高齢者数は増加していること、また、診療報酬の改定についても、消費税増税に伴い、

10月以降に初診料、再診料等が上がる予定であること等を見込んで予算計上しています。

**問** 疾病予防費のレセプト点検業務委託による効果は。

**答** 29年度は約2千万円の医療費の削減につながっており、30年度は約1千700万円の削減を見込んでいます。

31年度後期高齢者医療事業  
特別会計予算

高齢者の医療の確保に関する法律に基づく医療事業等のうち、保険料徴収など本市が行うべき事業等の予算で、予算総額は5億6千700万円です。

**問** 徴収費について、前年度より予算額が減少している理由は。

**答** 前年度はシステム改修業務委託料を計上していましたが、システム改修が終了したため、その分の予算額が減少しています。

31年度介護保険事業  
特別会計予算

介護保険法に基づき、介護保険事業勘定及び介護サービス事業勘定の予算で、予算総額は、介護保

険事業勘定39億4千400万円と介護サービス事業勘定2千600万円です。

**問** 介護保険事業勘定の一般管理費において、システム改修業務委託の予算額が、前年度より約120万円増加している理由は。

**答** 5月からの元号の変更及び介護報酬改定等により、システム改修が必要のため、予算額が増加しています。

**問** 介護保険事業勘定の包括的支援事業費において、生活支援体制整備事業委託料に関し、事業をどう評価し、どう事業に反映しているのか。

**答** 受託者である大川市社会福祉協議会から毎月提出していただく活動実績報告書を精査し、社会福祉協議会の生活支援コーディネーターも含めて、定期的に話し合い、課題や今後の改善策等を検討しています。

指定管理者の指定

大川市老人福祉センターの指定管理者を指定するにあたり、地方自治法の規定により、市議会の議決を求めるものです。

31年度上水道事業会計予算

本会計予算の第3条収益的収支は収入の水道事業収益8億471万4千円、支出の水道事業費が7億6千402万1千円です。

予算第4条資本的収支は、資本的支出が2億8千756万2千円、資本的収入が759万4千円、不足額の2億7千996万8千円は、当年度分損益勘定留保資金1億4千699万5千円などで補填します。

**問** 配水管整備事業の予定箇所は。

**答** 道海島、中古賀、下青木、中木室、三丸、大野島地区6箇所、老朽管布設替え工事を、また一木、大野島地区2箇所の道路改良工事に合わせた新設及び移設工事を予定しています。

**問** 老朽管更新工事の進捗状況は。

**答** 水道管の耐用年数である40年を超えている老朽管は63キロメートルある中で、平成31年度は1・2キロメートルの工事を予定しており、年間約1・9パーセントの更新を行っています。



31年度下水道事業会計予算

本年4月1日からの地方公営企業法の適用に伴い、これまでの下水道事業特別会計を廃止し、新たに地方公営企業法に基づく下水道事業会計を設置し、企業会計として予算編成を行ったものです。

本会計予算の第3条収益的収支は収入の下水道事業収益5億1千242万8千円、支出の下水道事業費も5億1千242万8千円です。予算第4条資本的収支は、資本的支出が5億6千543万1千円、資本的収入が3億6千609万4千円、不足額の1億9千933万7千円は、当年度分損益勘定留保資金1億7千486万円などで補填します。

**問** 一般会計からの繰入金額は。

**答** 汚水、雨水に係る費用を含めて、総額で3億1千641万1千円です。

**問** 下水道築造工事の予定箇所は。

**答** 30年度に引き続き、幡保地区は、国道208号のイマダ輪業付近から幡保交差点を通り幡保東交差点付近までの他、榎津、小保、新田地区の工事を予定しています。

産業建設委員会

付託された案件はいずれも提案どおり可決されました

大川市特別職の職員の報酬及び費用弁償に関する条例の一部改正

農業委員会等に関する法律の改正に伴い、農業委員の必須業務とされた農地利用の最適化業務に係る活動に対し、国が定める報酬の上乗せ支給を実施するため、所要の改正を行うものです。

**問** 活動に応じて年額上限7万2千円を、報酬に上乗せ支給するということだが、その支給要件は。

**答** 農地の集約化、遊休農地の発生防止や解消の活動、新規就農者の相談など、農地利用の最適化業務に係る活動記録を毎月報告してもらい、活動実績に応じて支給します。



**問** 専門職大学の件数は。

**答** 全国で認可されている専門職大学は2校、専門職短期大学は1校です。

**問** 法改正の背景は。

**答** 今後の成長分野を見据え、専門職業の人材育成として、新たな学校教育機関である専門職大学と専門職短期大学が制度化されました。

**問** 専門職大学の件数は。

**答** 全国で認可されている専門職大学は2校、専門職短期大学は1校です。

# 予算特別委員会



新年度一般会計予算を詳細に審査

付託された案件は提案どおり  
可決されました

## 31年度一般会計予算

一般会計の予算編成にあたっては、財政規律に留意しつつ限られた財源の中で、より良い市民サービスを提供できるよう、重点化・効率化を徹底した予算に心がけた結果、予算規模は188億5千万円となり、前年度当初予算との対比では、9・8パーセントの増です。

予算特別委員会の審査の過程では各款にわたり、多くの質疑、意見等が交わされました。

(主な質疑・意見等)

### 区長等報酬、組長報酬について

**問** 高齢化の問題や仕事の関係で区長、隣組長へのなり手が少ないと聞くが、市はこのことをどのように捉えているのか。

**答** 区長、隣組長は地域づくりを構築していくためには要となる方で、地域の安全安心や自主防災組織にも関わってくる問題です。そのような意味でも地域づくりは大切であるということへの住民意識の醸成や向上を図っていききたいと考えています。

**問** 区長報酬の引き上げや業務軽減のため市報配布回数を減らすなど、検討したことがあるのか。

**答** 区長報酬の引き上げや業務量の軽減で解決するような問題ではないと考えており、このことは大川市だけの問題ではなく、全国的にも同じような問題が起こっています。配布だけなら業者に委託した方が安いのではないかとという感覚もありますが、一方ではお金に変えられない人が人を見て、健康かどうかや問題なく生活されているか等、日常生活や会話から集められる情報も沢山あります。区長、隣組長制度のあり方については、いろんな面も含め慎重な論議が必要となってくるので、内部で充分検討していきたいと思えます。

### 「大川の駅」計画等策定 業務委託料等について

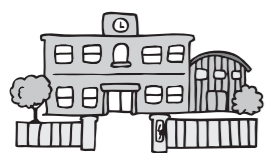
**問** 「大川の駅」計画等策定業務委託料及び「大川の駅」推進協議会委員謝礼の内容は。

**答** これまで3年近く、国県に対し「大川の駅」設置に関する要望を行ってきた結果、一定の理解をいただいたところであり、今後具体的に進めていくには本市の本気度を示すことが一番重要だと考えています。本計画を作るには市職員だけでなく、市民、業界、社会教育団体等、いろんな方々を含めた15名程度の委員で構成される推進協議会を設置し、その中で「道の駅」「川の駅」の基本計画を作りたいと考えています。さらには、この基本計画をもって、本市の本気度を国県に示し、「大川の駅」の核となる施設についても、福岡県に造っていただきたいと考えています。

### 外国人留学生支援補助金 について

**問** 外国人留学生支援補助金の対象者と支援内容は。

**答** 昨年12月、外国人労働者の受け入れを拡大するため、出入国管理法が改正されました。職種としては、外食系、建設業、介護系などの単純労働にも拡大されましたが、本市においては、特に介護系の職種が増えてくるものと考えられます。その中には、日本語を話せない外国人も多いと見込まれ、市内の大学や専門学校などでは、日本語習得のための外国人留学生の受け入れも始まることから、本市としては市内に住み、大学や専門学校等へ通う外国人留学生に対して、生活の安定と学業への専念ができるよう支援し、併せて、転入による人口増加が見込めることから、補助金を新設したいと考えています。



### 子育て支援総合施設設計等 業務委託料について

**問** 子育て支援総合施設設計等業務委託料の予算の内訳は。

**答** 30年度に作成した基本設計に基づき、31年度は実施設計業務委託料に3千140万円と地盤調査委託料に540万円の予算を計上しています。

**問** 地盤調査の経費が高いようだが、どのような調査を予定しているのか。

**答** 一般住宅の地盤調査とは異なり、公共施設整備に係る地盤調査なので、2箇所分のボーリング調査及び土質調査を予定しています。

**問** 子育て支援を目的とした新しい施設であるので、建物だけではなく内容が充実した施設となるよう現場の意見等を聴いているのか。

**答** 施設の計画にあたっては、大学教授や子育て中の保護者の代表の方々等で構成される子育て支援総合施設整備計画策定委員会を立ち上げ、様々な意見をいただいております。今後、ソフト面についてもなるべく実現できるよう努めていきたいと思えます。

### 予防接種事業について

**問** 予防接種事業のうち、新規の事業の内容は。

**答** 国が実施主体となる風しんの予防接種は、接種機会がなく抗体保有率が低いと言われている39歳から56歳の男性を対象に、抗体検査の結果、抗体保有率が低い場合は、公費で予防接種を受けることができます。市が実施主体となる風しんの予防接種は、妊娠を希望される女性、妊娠中の女性の配偶者や同居家族等を対象に、抗体保有率が低い場合は、公費で予防接種を受けることができます。また、市が実施主体となる麻しんの予防接種は、児童福祉施設である保育園、幼稚園、認定こども園、児童発達支援事業所に勤務する職員を対象に、公費で予防接種を受けることができる事業です。

### 水路整備事業について

**問** 水路整備事業に関して、市民からの要望とその対応状況は。

**答** 平成14年度から総計563件の要望があっており、40・3パーセントにあたる227件が完了しています。すべての要望について現地調査を行い、緊急性、危険性を判断し、優先度の高い場所から整備を行っています。市の単独事業と併せて、県の補助事業である農村環境整備事業と集落基盤再編事業を積極的に活用して、水路整備を進めていきたいと思えます。

### クラフトマンズデイについて

**問** 昨年行われたクラフトマンズデイのPR不足の原因は。

**答** 市報やホームページ等で周知しましたが、なかなか浸透しませんでした。31年度は、大川インテリア振興センターの事業として、オープンファクトリーという形で行いたいと思っており、実行委員会の中で、PRの仕方を協議していきたいと思えます。



# 一般質問

## 市問う市政を!

◎一般質問とは、議員が市政全般について市長など執行機関の考えをただし、報告や説明を求めることです。  
 ◎ここに掲載したのは要約で、会議録に基づき議員本人が編集したものです。  
 ◎詳細は会議録（今回の会議録は、6月頃からホームページ、図書館、各コミセンにて公開）またはインターネット議会中継をご参照ください。

氏名	質問の要旨
龍 誠一	1 歴史から見た大川市と災害対策について
岡 秀昭	1 大川市の『働き方改革』への取り組み状況について 2 公共施設の有効活用について
永島 守	1 近未来構想について
遠藤 博昭	1 大川市の今後の教育方針について
古賀 龍彦	1 倉重市政について
宮崎 稔子	1 子どもや子育ての相談窓口にSNSの活用を 2 大川市の指定ゴミ袋の品質改善を
馬淵 清博	1 大川市のプラスチックごみの処理状況と今後の取り組みについて 2 大川市が管理する公園の現状と課題は 3 小学校の設備の進捗状況は

### 商店街リノベーション支援事業について

**問** 商店街リノベーション支援事業助成金の補助率は。

**答** 経費の2分の1、上限100万円を補助するものです。

**問** 商店街に人が集まらなないと予算が活かされないが、商店街への人の流れをどのように作っていくのか。

**答** 商店街や大学、観光協会と協議を行い、商店街の空き地や駐車場を使って、大学生も参画できるような事業を検討しており、商店街に大学生が来て、市民も大学に行ってもらえるような交流の場を作っていきたいと考えています。

### シテイセールス事業費について

**問** シテイセールス事業費が昨年度より削減されている理由は。

**答** 連携協定を結んでいる八芳園に依頼しているイベント業務を、全国の参加自治体と一緒に行うことで費用を削減することができたためです。

### 道路維持費について

**問** 道路維持工事費及び狭隘道路事業工事費の内容は。

**答** 道路維持工事費は、基本的には道路の局部改良、側溝の設置、舗装の補修等であり、市内全域を対象に地元からの要望等を踏まえ、調査をしながら進めています。狭隘道路事業は、26年に各校区からいただいた要望を踏まえて実施しており、31年度の工事予定としては、要望地区である酒見地区と新田地区の2路線、通学路の安全対策等として荻島地区と小保地区の2路線を計画しています。

### 社会資本整備総合交付金事業について

**問** 社会資本整備総合交付金事業の市道郷原一木線は、31年度はどこまでを目標に進めていくのか。

**答** 31年度の予算については、32年度の完成に向けて重点配分しています。30年度の事業進捗は79パーセント、31年度は94パーセントを見込んでおり、31年度に用地買収を完了したいと考えています。

### 消防庁舎耐震補強他改修工事について

**問** 消防庁舎耐震補強他改修工事の内容は。

**答** 工事の内訳として耐震補強工事、外壁改修工事、中性化対策工事、屋上防水工事等となっております。

**問** 耐震補強工事の内容は。

**答** 消防庁舎1階北側の半分の窓を埋める工事を行うことで耐震補強を行います。

### 統合中学校木製机・椅子他備品購入費について

**問** 統合中学校木製机・椅子等の購入予定数や購入方法は。

**答** 机・椅子は900セットを購入する予定であり、平成29年の九州北部豪雨で被災された地域を支援するため、昨年2月に、本市と朝倉市及び東峰村は「木材調達等に関する連携協定」を締結しましたので、これに基づき、被災された地域からの材料を使った机・椅子を購入する予定です。

### 個人市民税及び法人市民税について

**問** 個人市民税及び法人市民税に關し、前年度より増収を見込んでいるが、上昇率とその根拠は。

**答** 個人市民税は、最近の課税の実績や30年度の決算の見込み等を踏まえ、均等割については横ばい、所得割は微増で、個人市民税全体としても、3・2パーセント程度の増収を見込んでいます。法人市民税は、30年度の課税状況を基礎としつつ、企業の閉鎖等の状況等を勘案すると、均等割は2・4パーセント程度減少すると見込み、法人税割は、最近の課税の実績や30年度の決算の見込み等を踏まえ、6・7パーセントの増収を見込み、法人市民税全体としても、3・2パーセント程度の増収を見込んでいます。



大川市のプラスチックごみの処理状況と今後の取り組みについて  
 大川市が管理する公園の現状と課題は  
 馬淵 清博 議員

**問** 大川市のプラスチックごみのリサイクルの現状は。また、今後の取り組みはどのように考えているのか。

**答** 本市では、平成26年より、容器包装プラスチックを資源ごみとして地域のリサイクルステーションで回収しています。回収されたごみは、清掃センターに搬入された他のプラスチックごみと合わせて分別を行い、再生原料や燃料化等にリサイクルされて、有効利用しています。また、焼却ごみの中には、多くの容器包装プラスチックごみやそれ以外のプラスチックごみが混入しているので、今後、リサイクルに向け、回収方法等を調査研究していきたいと考えています。

**問** 紙おむつのリサイクルに取り組む市町村が増えているが、大川市では、どのように考えているか。

**答** 今後、高齢化の進展に伴い、使用済み紙おむつも増えてくると思われれます。紙おむつのリサイクルを始めるとなると、回収ボックス等の設置や収集方法の仕組み作り等が必要になります。また、紙おむつのリサイクルに係る処理費用は、現在の処理費用より約2倍近く必要になると思われ、現時点では難しいと考えています。

**問** 市内公園のトイレの改修状況は、どうなっているのか。

**答** 28年度に三柱公園のトイレを汲み取りタイプからバイオトイレに改修しました。筑後川総合運動公園のトイレは、29・30年度に国の交付金事業を活用し、5セット10棟のうち、3セット6棟について簡易水洗洋式化を行いました。31年度は城山公園の汲み取りタイプトイレを国の補助事業を活用し、下水道に接続予定です。



子どもや子育ての相談窓口にSNSの活用を  
大川市の指定ゴミ袋の品質改善を  
宮崎 稔子 議員

**問** 現在の小・中学校における不登校者の人数、またその要因は。

**答** 1月末現在、小学校で4名、中学校で29名です。中学校で増加傾向にあり、要因としては、対人関係、学校や学習への不安、無気力等が挙げられ、複合した要因から不登校が発生しています。

**問** 昼夜を問わず、子ども達や保護者の方々が心の悩みを打ち明けやすいよう、相談窓口のハードルを下げる体制作りが必要なのは。

**答** 31年度は、教育相談室のチラシにQRコードを掲載し、メールでも相談できるような仕組みを作りたいと考えています。また、スクールソーシャルワーカーの増員の必要性もあると思っています。

**問** 若い世代のご意見の中にもあるように、予防接種の管理やメールによるアンケート調査の回答、地域の子育て情報等も取得できる

電子母子手帳の検討は。

**答** 導入の是非については検討していきたいと思っています。

**要望** 子育て世代のご家庭が、より便利で、簡単に情報を取得できる環境づくりをお願いしたい。

**問** 最近、大川市指定ごみ袋の製造元や品質が変わったのでは。

**答** 経費を抑えるために、10年ほど前から中国で製造しています。

**問** 市民の方より、ごみ袋についての意見などはないか。

**答** 大半が昨年までより破れやすくなったというご意見です。市民の皆様には4月1日号の市報で、袋が破れないと不燃焼等を起こすので、一定の力を加えたら破れるようになっており、取り扱い等の配慮とご協力をお願いしています。また、31年度製造分から、強度が増すように、袋の厚みを1割程度厚くしたいと考えています。



倉重市政について  
古賀 龍彦 議員

**問** 文部科学大臣が小・中学校への携帯電話持ち込みの原則禁止を見直すことを明らかにした。大阪府内の小・中学校では2019年4月から携帯電話を持ち込むことができるようだが、大川市の対応について教育長の見解を伺いたい。

**答** 既に都会では、長距離通学時の連絡等のため、携帯電話を持ち込んでいますが、授業に入る前に回収し、下校時に返すやり方をしています。本市においては、今のところ、携帯電話持ち込みの必要性を感じていません。

**問** 公共施設等総合管理計画の取り組み方針について、公共施設は建築物が116施設、延床面積は約17・7万平方メートルとなっており、当計画では、40年かけて延床積ベースで34%削減するということだが、どのような内容か。

**答** 延床面積ベースだと70%が学



大川市の今後の教育方針について  
遠藤 博昭 議員

**問** 大川市の教育方針をまとめた「魅力ある学校・地域」木の香プランの成果と課題について伺いたい。

**答** 学校組織運営改革の成果としては、道徳・外国語の教科化の対応のため、カリキュラムの最適化を図るとともに、小学校に市雇いの外国語専科講師を配置しました。地域からの学校改革の成果としては、コミュニティ・スクールの設立に向けた予算化を図り、地域学校協働活動として、小学校における放課後子ども教室や中学校における「おおかわ寺子屋」の開設を支援しました。教員研修改革の成果としては、市教育研究所における外国語や主体的で対話的な深い学びにつながる研究及び研修講座を開設しました。課題としては、学校再編のための教育振興計画の見直しや小・中一貫型教育の推進等

が上げられます。この課題を解決



近未来構想について  
永島 守 議員

**問** 「大川の駅推進室」新設は、佐賀空港に最も近い大川市が有明海沿岸地域活性化の起爆剤となることは明らかであり、倉重市長を先頭に関係諸氏の努力と熱意と行動力には敬服を致します。今後も県境を越え、互いが利益を得るような交流推進を図っていただきたい。

**答** 大川の駅構想は、本市の産業や観光振興の柱として、農業を含めたものづくりの魅力のアピールと同時に、有明海沿岸地域に国内外の人と物の流れを作り出し、福岡県、佐賀県、熊本県の県域を越えた、地域全体の一体的な経済的浮揚に資するものと考え、国や県、関係する市町等と連携し、強く事業推進を図りたいと考えています。

**問** 大川市は毎年五百人程の人口流出と自然減少が続いている。人口問題は地方共通課題であり、根本的対策を図るにはそれ相応の対

校と公営住宅で占められているので、34%削減となると学校や公営住宅も対象となります。現在、中学校は2校に統合しているところであり、公営住宅のあり方についても老朽化や必要な棟数も含め、見直しを検討していく必要があると思っています。

**問** 下水道事業の水洗化率は29年度末で66・8%、採算ベースは82%以上だが、水洗化率を上げるためのこれまでの取り組みは。また、助成金の見直しや新たな制度の検討をすべきでは。

**答** 水洗化率向上の取り組みとしては、地元説明会や戸別訪問で水洗化助成金の説明を行い、また、下水道への接続のお願いの文書も送付しています。助成金の見直しについては、これまでどのバランスもあり、長い目で見て、検討していきたいと考えています。

**策が必要。名案、妙案はあるのか。**  
**答** 近年の人口は260人程の自然減、240人程の社会減で、毎年500人前後の減少となっています。転出者は20代・30代の若い世代が多く、福岡市、久留米市、柳川市、佐賀市等へ仕事の都合による転出が最も多い状況です。今後は雇用の場の確保、子育て支援、公共交通の利便性向上等の施策が特に必要だと思っています。

**問** 新たな税収を得るための企業誘致について伺いたい。  
**答** 有明海沿岸道路等の整備による交通インフラの優位性を生かし、中長期的な視点に基づき、企業誘致を行いたいと考えています。  
**問** 産業観光について伺いたい。  
**答** 480年の木工の歴史、職人の技術、工房等の資源を活用し、近隣市町にはない固有の広域観光に繋げたいと考えています。

# 議会映像を「スマートフォン・タブレット」でも視聴できます。

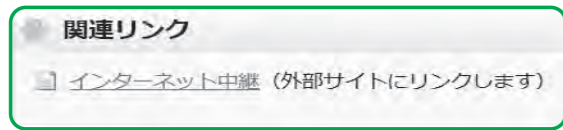


アクセス方法は2種類あります

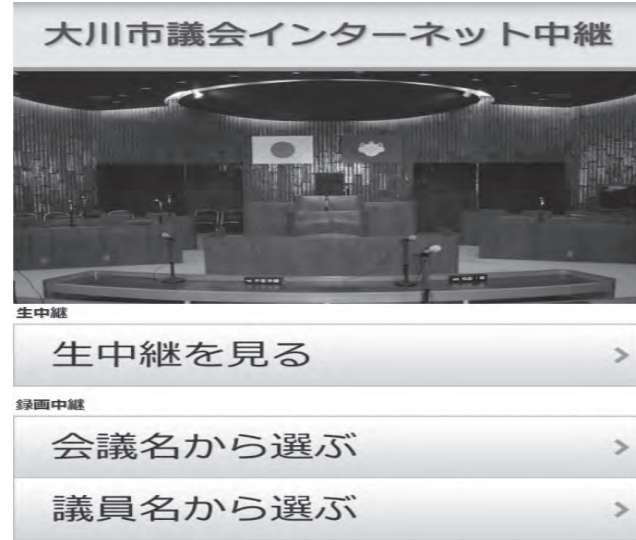
大川市HPの「市議会」バナーを押す。



市議会HP下部の「インターネット中継」を押す。



大川市議会「インターネット中継」から視聴できます。



※「生中継」は議会日のみ視聴可能になります。

QRコードを読み取ると、映像配信を簡単にご覧いただくことができます。

QRコードは、(株)デンソーウェーブの登録商標です。

## 議会を傍聴しませんか！

次の市議会定例会は、開会日を6月17日(月)に、一般質問を6月20日(木)、21日(金)に予定しています。みなさまの傍聴をお待ちしております。

なお、議会の日程は変更になることもありますので、詳しくは、議会事務局にお問い合わせください。(TEL 85-5622 直通)

委員会審査も委員長の許可を得て傍聴できます。



大川市の「働き方改革」への取り組み状況について  
公共施設の有効活用について  
岡 秀昭 議員

**問** 市の「働き方改革」についてどのように取り組んでいるか。

**答** 具体的には、定時退庁日の実施、夏季休暇の計画的取得促進と職場内での共有化、全職員のストレッチエックの実施や長時間労働者の産業医の面談、業務量に応じた職員の配置や事務作業のシステム化、人材育成・意識改革等に取り組んでおり、31年度は、子育て支援休暇の充実や目標管理を取り入れた新たな人事評価制度の導入を予定しています。教職員については、文部科学省からの学校における働き方改革に関する緊急対策を受けて策定された、福岡県教育委員会の取組指針を踏まえた取り組みを行っており、31年度は、タイムレコーダー等の導入による勤務時間の適正な把握、部活動指導員の配置、コミュニティ・スクール導入等を予定しています。

**要望** 部活動指導員に関しては、各種競技団体との連携で、競技団体の活性化につながるような取り組みを図ることも検討してほしい。

**問** 幡保配水場の管理棟の会議室等はほとんど使われていないが、どのように考えているのか。

**答** 当初、幡保配水場の管理棟に水道課が移転することを想定していましたが、上下水道課への組織変更や本庁舎での窓口業務が必要であること、また、セキュリティ面での国の厳しい規制等もあり、移転せずに現在に至っています。

**問** 施設の有効活用で、例えば、庁舎の余剰空間にコンビニ等を誘致し、施設の維持経費等を稼ぐといった発想も必要ではないか。

**答** コンビニ誘致を検討した経緯はありません。ご指摘のような視点は大事であり、その発想は今後も持ち続けたいと思っています。



歴史から見た大川市と災害対策について  
龍 誠一 議員

**問** 危険箇所を知るために、確認しやすいハザードマップの作成は、

**答** 26年度に洪水ハザードマップを作成して全世帯に配布し、市のホームページにも掲載しています。

**問** 行政は万能ではないと考えている。市内の各地域で自主防災組織が設立されているが、現在、幾つの組織ができていて、市全体の何%に値するのか。また、未設立団体数は。

**答** 昨年12月末現在の設立団体数は60団体で、世帯数から見た組織率は76%です。未設立の地域は、行政区単位では11団体あり、合併前の旧行政区でカウントすると18団体です。

**問** 地域の方々から何をすべきか解らないと質問を受けるが、今後はどういう指導を考えているのか。

**答** 市では平日夜間や土曜、日曜日等に、地域の公民館に職員を派

遣して防災講習会を開催し、自主防災組織の概要や防災に関する基礎的な知識、事前の準備品、災害時の行動等の説明を行い、地域の防災力向上を図っています。また防災講習会を積極的に活用され、自主防災組織の役割について理解を深めていただきたいと思います。

**問** 地域で避難の仕方が違うと考える。災害時、誰が何をすべきか行動把握が必要と思うかがか。

**答** 自主防災組織には避難誘導班や情報伝達班等を作っていたいただいいますが、講習会や訓練等を通じて、危険箇所の確認、災害時の行動確認をしていただく事が大切だと考えています。また、避難行動要支援者に関する情報を把握し、避難支援を迅速かつ的確に行うため、個別避難支援計画書の作成に取り組んでおり、地域のご協力を得ながら策定を進めています。

# 各種委員選出表

令和元年5月13日現在

氏名	議長		副議長			総務委員会			文教厚生委員会				産業建設委員会			
	川野栄美子	平木 一朗	永島 守	古賀 寿典	永島 幸夫	宮崎 貴仁	遠藤 博昭	宮崎 稔子	嵯島かおる	龍 誠一	西田 学	吉川 一寿	馬淵 清博	古賀 龍彦	内藤 栄治	
久留米広域市町村圏事務組合議会	○	○														
花宗太田土木組合議会				○							○		○		○	
大川柳川衛生組合議会			○					○	○				○			
大川市表彰審査委員会						○				○					○	
大川市水防協議会				○	○				○		○					
大川市交通安全都市推進協議会	○	○	○				○		○		○					
大川・大木地区防犯協会	○		○													
大川市消防賞じゅつ金等審査委員会			○													
大川市国民健康保険運営協議会									○							
大川市介護保険運営協議会										○						
大川市長寿社会対策審議会								○	○							
大川・大木一般廃棄物処理対策協議会	○						○									
大川市環境審議会								○		○						
大川市廃棄物減量等推進審議会								○		○						
大川市民生委員推薦会									○							
大川市献血推進協議会	○							○								
大川市社会福祉協議会							○			○						
大川市地域福祉計画策定委員会								○								
大川市障害者基本計画策定委員会								○								
大川市子ども・子育て会議									○	○						
大川市子育て支援総合施設整備計画策定委員会									○							
(公財)筑後川昇開橋観光財団	○										○					
古賀政男顕彰会	○	○	○				○		○		○	○				
大川木工まつり実行委員会	○	○									○	○	○	○		
大川市木工振興対策審議会	○				○								○	○		
福岡県有明海漁業振興対策協議会	○										○					
大川市い業振興協議会												○		○		
大川市水田農業推進協議会											○					
大川市農業振興地域整備促進協議会		○									○	○		○		
大川市農業振興対策審議会	○										○	○		○		
筑後川堤防県道整備促進期成会	○										○					
矢部川改修期成同盟会	○		○								○					
大川市緑化事業推進委員会													○			
大川市都市計画審議会	○	○									○		○	○		
大川市奨学会	○			○				○								
大川市青少年育成市民会議	○	○					○	○		○						

※ 川野栄美子議長は、総務委員会に所属します。  
 ※ 平木一朗副議長は、産業建設委員会に所属します。

## 就任のごあいさつ



副議長  
平木 一朗

市民の皆様には、ますますご清栄のこととお喜び申し上げます。このたび、私もは大川市議会議長並びに副議長に選任され、その重責を担うことになりました。議会の代表として全力を傾け公正かつ円滑な議会運営に取り組んでまいります。

さて、本市では、2020年度に有明海沿岸道路の大野島インターまでの開通、統合中学校2校の開校、国際医療福祉大学薬学部への開学が予定されております。また、子育て支援総合施設の建設に向けての計画等も進められております。今後も人口減少対策や施設の老朽化対策、地域防災力の強化等、様々な課題が山積しており、市民の皆様のお声をしっかりと拝聴し、行政と議論を重ねるとともに、議会といたしましても英知を結集して課題解決に努めてまいります。

市民の皆様におかれましては、これからも市議会に対しまして、より一層のご理解とご協力を賜りますようお願いを申し上げます。就任のご挨拶といたします。



議長  
川野 栄美子

市民の皆様には、ますますご清栄のこととお喜び申し上げます。このたび、私もは大川市議会議長並びに副議長に選任され、その重責を担うことになりました。議会の代表として全力を傾け公正かつ円滑な議会運営に取り組んでまいります。

さて、本市では、2020年度に有明海沿岸道路の大野島インターまでの開通、統合中学校2校の開校、国際医療福祉大学薬学部への開学が予定されております。また、子育て支援総合施設の建設に向けての計画等も進められております。今後も人口減少対策や施設の老朽化対策、地域防災力の強化等、様々な課題が山積しており、市民の皆様のお声をしっかりと拝聴し、行政と議論を重ねるとともに、議会といたしましても英知を結集して課題解決に努めてまいります。

市民の皆様におかれましては、これからも市議会に対しまして、より一層のご理解とご協力を賜りますようお願いを申し上げます。就任のご挨拶といたします。

## 令和元年 第1回臨時議会

### 審議された案件

いずれも提案どおり承認、同意されました

○専決処分の承認(大川市税条例等の一部改正)

○専決処分の承認(大川市国民健康保険税条例の一部改正)

○大川市監査委員の選任  
〔人事案件欄をご覧ください〕

○久留米広域市町村圏事務組合議会の選任

当組合の議会議員に、川野栄美子議員、平木一朗議員を選出しました。

○大川柳川衛生組合議会議員の選任  
当組合の議会議員に、永島守議員、嵯島かおる議員、古賀龍彦議員、龍誠一議員を選出しました。

○花宗太田土木組合議会議員の選任  
当組合の議会議員に、内藤栄治議員、馬淵清博議員、古賀寿典議員、西田学議員を選出しました。

### 人事案件

5月13日の本会議において、次の方を選任することに同意しました。

◎大川市監査委員

馬淵 清博

# 新しい委員会の構成

## 文教厚生委員会



前列 ◎遠藤 博昭 ○宮崎 稔子  
後列 箆島かおる 龍誠一 西田学

## 総務委員会



前列 ◎永島 守 ○古賀 寿典  
後列 川野栄美子 永島幸夫 宮崎貴仁

## 議会運営委員会

◎箆島 永島 馬淵 かおる 守 清博 ○遠藤 吉川 古賀 博昭 一寿 寿典

## 広報委員会

◎宮崎 平木 貴仁 一郎 ○西田 馬淵 学 清博

◎=委員長 ○=副委員長

## 産業建設委員会



前列 ◎吉川 一寿 ○馬淵 清博  
後列 古賀 龍彦 平木 一朗 内藤 栄治

広報委員会  
委員長 宮崎貴仁、副委員長 西田学  
平木一朗、馬淵清博

次号のお知らせ  
今回の市議会だよりは、6月の市議会定例会が通常より遅く開催されるため、8月15日に発行予定です。

### ※ 議長交際費の支出状況についてお知らせします ※

科目	主な用途	平成29年度		平成30年度	
		件数	金額(円)	件数	金額(円)
慶弔費	御霊前、生花代など	10	150,000	5	75,000
渉外費	懇親会、祝賀会時費など	25	116,976	18	102,000
賛助料	展示会協賛金など	2	8,000	2	8,000
土産料	行政視察時土産代など	3	31,000	2	32,100
その他	来客用雑費、姉妹都市訪問時記念品など	1	7,312	5	131,592
合計		41	313,228	32	348,692