

大川市議会だより

令和3年2月1日 第195号 ●編集 広報委員会 ●発行 大川市議会 TEL 85-5622(直通)

公職選挙法の規定により議員の寄附行為・時候の挨拶状・中元・歳暮などは禁止されています。

ご成人おめでとうございます

～ますますのご活躍を期待いたします～



写真撮影時のみマスクをはずしていただきました

【第4回臨時議会のあらまし】

11月9日に臨時議会を開催し、市長提案の議案1件を審議しました。

【第5回臨時議会のあらまし】

11月30日に臨時議会を開催し、市長提案の報告1件、条例議案2件、予算議案6件を審議しました。

【第6回定例議会のあらまし】

12月の定例議会は、12月7日から18日までの12日間の会期で開催しました。この定例議会では、市長提案の条例議案3件、予算議案2件、その他8件を審議しました。

初日に、副市長及び教育委員会委員の人事案件等について、審議しました。

10日、11日に一般質問を行いました。11日に、市長から議案1件の追加提案がなされ、一般質問終了後に、各常任委員会に議案を付託しました。

14日に、各常任委員会を開催し、付託案件を審査しました。

18日に、各常任委員長から審査の経過及び結果報告を受け、採決を行いました。

11月臨時議会のあらまし

一般会計補正予算等を可決

・・・2

12月定例議会のあらまし

一般会計補正予算等を可決

・・・3

一般質問

9人の議員が市政を問う

・・・7

第4回臨時議会

審議された案件

次の案件は提案どおり
可決されました

○工事請負契約の締結
(三又小学校移転改修建築工事)



第5回臨時議会

報告された案件

次の案件は報告どおり
了承されました

○専決処分報告
(交通事故による相手方車両の
損害賠償)

産業建設委員会

付託された案件はいずれも提案
どおり可決されました

2年度水道事業会計補正予算

1款1項 営業費用を713万
1千円減額し、この結果、議会の
議決を経なければ流用することの
できない職員給与費を8千223
万1千円にするものです。

2年度下水道事業会計補正予算

収益的収支及び資本的支出にお
ける給与等の補正により、補正予
定額310万3千円の増額となり、
この結果、議会の議決を経なけれ
ば流用することのできない職員給
与費を5千249万2千円にする
ものです。

※両議案はいずれも職員の給与改
定及び異動等による人件費の調整
を行うものです。



委員会審査

総務委員会

付託された案件はいずれも提案
どおり可決されました

大川市市長、副市長及び教育長
給与等に関する条例の一部改正
大川市職員の給与に関する
条例の一部改正

両議案とも、人事院が、国家公
務員の給与に関し勧告を行い、国
が特別職を含め当該勧告どおり実
施することを踏まえ、本市におい
ても、国家公務員に準じて、市長、
副市長及び教育長の給与並びに職
員の給与について、改正を行うも
のです。

両議案の改正内容は、現行の期
末手当の支給率から年0・05月分
引き下げを行うものです。

(大川市市長、副市長及び教育長
給与等に関する条例の改正内容)
2年度6月期は、既に支給して
いるため、12月の期末手当を現行
の支給率から、0・05月分引き下

第6回定例議会

審議された案件

次の案件は提案どおり
可決されました

○和解について
(大川市が発注した下水道工事の
請負報酬金請求訴訟において、
原告、被告及び補助参加人であ
る大川市の三者で和解を成立さ
せるため、市議会の議決を求め
るもの)

次の案件はいずれも提案どおり
同意されました

○大川市副市長の選任
○大川市教育委員会委員の選任
(人事案件欄をご覧ください)

人事案件

12月定例会において、次の方の選任に同意しました。

- ◎大川市副市長
- ◎大川市教育委員会委員

- 橋本浩一 (田口)
- 今村秀一 (川口)

げ「1・65月」に、また、3年度
の期末手当は、6月期と12月期に
振り分け、それぞれの支給率を現
行の支給率から0・025月分引
き下げ「1・675月」とするも
のです。

(大川市職員の給与に関する条例
の改正内容)

2年度6月期は、既に支給して
いるため、12月の期末手当を現行
の支給率から、0・05月分引き下
げ「1・25月分」に、また、3年
度の期末手当は、6月期と12月期
に振り分け、それぞれの支給率を
現行の支給率から0・025月分
引き下げ「1・275月」とする
ものです。

2年度一般会計補正予算
(第8号)

1千954万5千円減額
予算総額235億2千753万4千円

今回の補正は、市長等三役の給
与等の減額及び職員の給与改定並
びに職員の異動等に伴う各款の人
件費の調整です。

委員会審査

総務委員会

付託された案件はいずれも提案
どおり可決されました

2年度一般会計補正予算
(第9号)

1億5千452万8千円増額
予算総額236億8千206万2千円

○総務費 国県支出金等過年度分
返還金4千347万4千円
○民生費 障害者自立支援給付審
査支払等システム改修業務委託料
154万円、障害者自立支援給付
費6千272万5千円
○衛生費 健康かるてシステム改
修業務委託料等263万5千円、
清掃センター集塵機機能向上整備
工事費1千43万2千円

文教厚生委員会

付託された案件はいずれも提案
どおり可決されました

2年度国民健康保険事業
特別会計補正予算
299万7千円減額
予算総額52億1千350万3千円

2年度後期高齢者医療事業
特別会計補正予算
62万8千円減額
予算総額6億3千37万2千円

2年度介護保険事業
特別会計補正予算
35万2千円減額
予算総額40億9千234万8千円

※3議案はいずれも職員の給与改
定及び異動等による人件費の調整
を行うものです。



○農林水産業費 被災農業復旧支
援事業費補助金1千593万1千
円、スマート農業推進強化事業費
補助金655万円等
○商工費 プレミアム商品券発行
事業補助金1千万円

問 諸費の内訳及び返還時期は。

答 過年度分返還金は、子ども未
来課関係が全部で16件です。主な
ものは、平成31年度子どものため
の教育保育給付費負担金返還金で、
保育所や認定こども園の施設型給
付費として、国県から給付を受け
ており、例年8月に国県に交付申
請及び翌年度の5月に実績報告を
行い、今回の補正予算成立後、年
度末までに、1千291万3千円
を返納する予定です。また、障害
児入所給付費等国費負担金及び県
費負担金も、先ほどの施設型給付
費とスケジュールは同じで、国県
への返納額は、1千631万6千
円を予定しています。

問 プレミアム商品券発行事業補
助金に関し、商品券の販売日及び
発行総額は。

答 販売日は、2月3日から5日
までの3日間の予定で進めており、
発行額は、1億2千万円です。

久留米広域市町村圏事務組合の共同処理する事務の変更及び久留米広域市町村圏事務組合規約の変更に関する協議

久留米広域市町村圏事務組合の共同処理する事務の変更及び久留米広域市町村圏事務組合規約の変更に関する協議

両議案は、久留米広域市町村圏事務組合において共同処理する事務の変更に伴い、同組合規約の変更及びそれに伴う財産処分について、関係市町と協議することについて、市議会の議決を求めます。

久留米広域市町村圏の事務事業の整理については、同じ市町で構成されている当該事務組合と連携中核都市圏の2つの枠組みが存在しており、国は連携中核都市圏を中心とした広域行政施策を推進しています。

このように類似目的の事業も、連携中核都市圏、他の広域行政である県南総合開発会議、各期成会や各市町で実施されており、現在の組合事務局の要員や予算では事業の拡充が困難であること、さらには、平成31年4月に大川市消防

本部が、久留米広域消防本部に広域化されたこと等に伴い、事務事業の整理に至っている経緯があります。

具体的には、ふるさと振興事業を、連携中核都市圏を中心に取り組むことで、振興主査を廃止し、現行の5人体制を、令和3年度からは、3人体制に変更すること。また、ふるさと振興事業の廃止に伴い、同組合ふるさと振興事業特別会計剰余金は、同組合の一般会計に編入されること。さらには、久留米広域ふるさと振興基金に属する財産は、各出資市町の出資割合に応じ、関係市町に帰属させることなどです。

2年度一般会計補正予算 (第10号)

1千831万2千円増額
予算総額237億37万4千円

今回の補正は、国の新たな新型コロナウイルス対策のうち、低所得のひとり親世帯を対象とした「臨時特別給付金」を年内に再支給するものです。

○民生費 ひとり親世帯臨時特別給付金事業1千831万2千円

文教厚生委員会

付託された案件はいずれも提案どおり可決されました

大川市子ども医療費の支給に関する条例の一部改正

子ども医療費の助成については、県全体の底上げを図り、一定の水準を確保するため、福岡県子ども医療費支給制度が改正されることに伴い、所要の改正を行うものです。

現在、子ども医療費については、県の子ども医療費支給制度による補助を受けて助成を行っています。が、来年4月から県の補助対象年齢の引き上げが行われる予定のため、県の方針に沿って助成対象の拡充を図るものです。

内容は、今回改正を行う中学生については、本来3割の自己負担で、現在、県の補助はなく、市単独の助成として、入院された場合、1日500円で月7日までを自己負担の上限とし、それを超えた額を市が助成してありますが、今回の県の見直しにより、来年度から、中学生の入院及び通院が補助対象

大川市重度障害者医療費の支給に関する条例の一部改正

福岡県子ども医療費支給制度の改正に伴い、福岡県重度障がい者医療費支給制度についても改正が行われたため、所要の改正を行うものです。

内容は、今回の改正により、中学生以上65歳未満のうち、中学生の入院の自己負担について、現在1日500円の月20日を上限としているものを、1日500円の月7日を上限とし、自己負担の軽減を図るものです。



大川市後期高齢者医療に関する条例の一部改正

2年度税制改正における租税特別措置法の改正に伴い、所要の改正を行うものです。

内容は、文言の整理として、「特例基準割合」を「延滞金特例基準割合」に、また、延滞金の計算の前提となる割合を「平均貸付割合」に改正するものです。

指定管理者の指定

大川市養護老人ホーム明光園の指定管理者を指定するにあたり、地方自治法第244条の2第6項の規定により、市議会の議決を求めます。

指定管理者の選定については、公募が原則ですが、これまでの経過を踏まえ、施設の性格や設置目的、業務の特殊性や専門性などから、公募によることが適当でないと考えられるため、「指定管理者の公募によらない事由について」及び「公募によらない指定管理者の再指定に関する指針」に基づき検討した結果、現在の指定管理者である社会福祉法人大川医仁会は、指定管理者としての評価も高く、

適切な管理運営に努められており、利用者本位に立ったサービスが提供できるよう創意工夫されていること等から、「大川市公の施設の指定管理者の指定手続等に関する条例施行規則」第3条第1項第7号に該当するものとして、今回も指定管理者の公募を行わずに、社会福祉法人大川医仁会を指定管理者に再指定するものです。

問 大川医仁会はどのような法人か。また、指定管理料はいくらなのか。

答 大川三瀨医師会の中で、大川医会という組織が作られ、その組織が中心となって、社会福祉法人大川医仁会が設立されています。指定管理料は、昨年度の決算額が1億683万6千313円です。

となるため、通院の場合に、月1千200円を自己負担の上限とし、それを超えた額を助成して、自己負担の軽減を図るものです。

問 県の補助割合は。

答 県の補助は2分の1で、残り2分の1は市の負担です。

問 医療費は自己負担の上限額までの支払いでいいの。

答 県内の医療機関は自己負担の上限額以上を支払う必要はありませんが、県外の医療機関については、一旦、医療費を支払った後に、市役所で払い戻しの手続きが必要です。



指定管理者の指定

大川市斎場の指定管理者を指定するにあたり、地方自治法第244条の2第6項の規定により、市議会の議決を求めます。

指定の期間は令和3年4月1日から令和8年3月31日までの5年間で、選考においては、最終的に1社のみの申請となりましたが、内部委員6名と外部委員2名で構成される指定管理者選定委員会で、業者のプレゼンテーション及びヒアリングを行い、審査基準に基づき審査した結果、有限会社公倫が指定管理候補者に選定されたものです。

問 どのような審査基準があるのか。

答 いろいろな項目がありますが、例えば、指定管理者の効果が最大に発揮されているか、適正にかつ確実に管理を行うことができるかなどの項目が細かく設定されており、それに基づき採点しています。



一般質問

市問う！ 市政を！

◎一般質問とは、議員が市政全般について市長など執行機関の考えをただし、報告や説明を求めることです。
 ◎ここに掲載したのは要約で、会議録に基づき議員本人が執筆したものです。
 ◎詳細は会議録（今回の会議録は、3月上旬からホームページ、図書館、各コミセンにて公開）またはインターネット議会中継をご参照ください。

氏名	質問の要旨
馬淵 清博	1 空き家の現状及び問題点とその取り組みは
平木 一朗	1 子ども達の環境について 2 市長の将来の大川への想いと、その二期目の覚悟について
遠藤 博昭	1 大川市の不登校の現状と対応について 2 ひきこもりの現状と対応について
箆島かおる	1 「マイナンバーカードの普及推進」について 2 「GoToトラベル GoToイート」による大川市への経済効果について
宮崎 稔子	1 市の情報発信について
西田 学	1 町内会など地域のこれからについて
永島 守	1 政治と行政
永島 幸夫	1 大川市老人福祉センターの今後について 2 インフルエンザ予防接種について 3 大川桐英中学校・大川桐薫中学校生徒の通学について
内藤 栄治	1 学校の危険箇所と安全対策について

産業建設委員会による市道廃止現地調査



廃止予定の広木1号線及び広木3号線は、下木佐木地区の県道柳川城島線の広木橋から花宗川下流左岸側に入ったところに位置しています。この2路線は、花宗川改修事業の用地買収に伴い、一部が事業用地となり、一般交通の利用はなく、隣接する土地所有者の個人利用のみとなっていることから、関係者の同意を得て、市道認定を廃止するものです。

産業建設委員会
付託された案件は
提案どおり可決されました
市道路線の廃止

議決結果一覧

「○」・・・賛成 「●」・・・反対 「―」・・・退席
※議長は可否同数の場合以外は表決に参加しません

議決結果	議長 川野栄美子	総務委員会			文教厚生委員会			産業建設委員会								
		永島 守	古賀 寿典	永島 幸夫	宮崎 貴仁	遠藤 博昭	宮崎 稔子	箆島かおる	龍 誠一	西田 学	吉川 一寿	馬淵 清博	古賀 龍彦	平木 一朗	内藤 栄治	
1 2月定例会に付された案件 (表決が分かれたり、退席があった) 案件のみ記載しています。																
議案第89号 和解について	可決	○	○	○	○	○	○	―	○	○	○	○	○	○	○	○
議案第95号 大川市副市長の選任について	可決	○	○	○	○	○	○	―	○	○	○	○	○	○	○	○

問 平成30年3月に「大川市空家等対策計画」を策定しているが、現在の空家家の措置状況や実態調査の進捗状況はどうか。
答 平成29年3月末で、利活用が可能な空家が360戸、そのままだでは利活用できない空家が191戸、そのうち危険と思われる特定空家候補が37戸でした。その後、相談があった空家を調査し、4戸を追加、特定空家候補は41戸となり、そのうち3戸を特定空家に認定しました。現時点では、特定空家3戸を含め18戸が解体され、特定空家候補は23戸です。現在、空き家の精査は行っていませんが、今後、水道の開閉栓情報を基に空き家の増減数を管理し、空き家数を把握したいと考えています。

意見 岡山市では、目視により、空き家の老朽・危険度をAからEの5段階でランク付けしており、AからCは空き家の適正な管理と利活用を目指し、DとEは老朽化した危険な空き家の対象として、除却等を求めるとしている。山形県酒田市では、自治会による空き家の見守り活動を行い、空き家や解体情報を市へ報告する取組をされている。参考にしてほしい。
問 福岡県宅建物取引業協会と「空き家等の適切な管理の促進に関する協定」を締結されたが、今後の取組を伺いたい。
答 無料で相談できる環境を整備し、相談後も引き続き相談者のニーズに合った対応策を講じるための協定であり、今後は空き地も含めた空き家等の利活用など、様々な対策に協会と連携して取り組むことで、周辺環境に悪影響を及ぼす恐れのある空き家等の発生を抑制し、安全で安心な住環境を構築していきたいと考えています。



空家家の現状及び問題点とその取り組みは

馬淵 清博 議員

議会映像をスマートフォンやタブレットでも視聴できます。

QRコードは、(株)デンソーウェーブの登録商標です。

こちらのQRコードを読み取ると、簡単にご覧いただけます。

お詫びと訂正

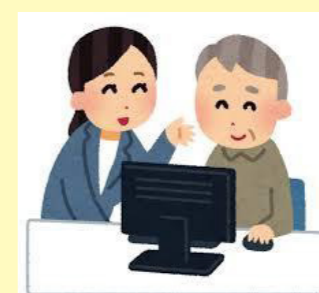
令和2年11月1日発行の第194号において誤りがありましたのでお詫びして訂正します。

8ページ、1段、14行目
 (誤) 賛成6人、反対6人
 (正) 賛成7人、反対7人

次の市議会定例会は、
 開会日を3月1日(月)に、
 一般質問を3月4日(木)、3月5日(金)に、
 予定しています。

インターネットによる議会中継も行います。
 ご家庭で、ぜひご覧ください。

ホームページアドレス
<http://www.okawa-city.stream.jfit.co.jp/>



大川市議会

※議会の日程は変更になることもありますので、詳しくは、議会事務局にお問い合わせください。
 (TEL 85-5622 直通)



市長の将来の大川への想いと、その二期目の覚悟について
平木 一朗 議員

問 市長が思い描く、近隣自治体を含めた環有明海地域の未来図は。

答 先の市長選挙でも、環有明海地域の経済的な浮揚を一体として図っていきたくないと訴えてきました。長崎から熊本までの有明海を取り巻く各地の強みを生かし、共に浮揚していくことが、大川市が生き残っていく道だと思っています。近隣自治体の首長にも、私の思いを理解していただき、共に頑張っていくことで、少しずつ動き始めているところです。ハード面では大川の駅を整備し、ハード・ソフト両面でしっかり取り組んでいきたいと思っています。

問 私自身も同じ考えだが、商業都市であり、金融都市を目指している福岡市経済、日本の工業を支えてきた北九州市経済、そして我々が生き残るための有明経済というものを、地域を生かして考え

る必要がある。その手段として大川の駅があると思う。有明海沿岸道路には空と海の人・モノの物流拠点である佐賀空港と三池港があり、その地形の中間で扇の要が大川だと思う。また、木工業から生まれた陸の物流もある。物流を制すれば市場を制する。この地の利を生かしていただきたい。再選して、直近2年間で、どのような近隣自治体との関係をつくりたいか。

答 あまり具体的なことを申し上げられないが、既に数名の首長より賛同をいただいています。どこ自治体も自分たちだけで生き残るのは難しいという共通認識であり、環有明海地域の首長の中で私が一番若いので、連携を図るために若さを生かして汗をかき、音頭を取って、みんなで取り組む作業を直近では行っていききたいと思っています。



大川市の不登校の現状と対応について
ひきこもりの現状と対応について
遠藤 博昭 議員

問 大川市における不登校児童・生徒の現状とその対策は。

答 令和元年度の不登校児童・生徒は、小学校2名、中学校26名であり、全国平均値より低いもの、中学校のほうやや多い傾向にあります。本年度は、10月時点で小学校7名、中学校22名です。各学校の取組としては、不登校対策委員会でも休みたがる原因を追求し、その子どもに適した対応方針を設定し、家庭と連携して取り組むなど、早期解決を図っています。また、専門家を呼んでケース会議を開催し、不登校への解決策を探っています。

不登校が長期化した場合は、大川市教育相談室をはじめ、スクールカウンセラーやスクールソーシャルワーカーが対応を行っています。教育相談室内のりんどう教室では、個に応じたプログラムに

よって、基礎学力や対人関係を高める体験学習に取り組んでいます。

問 大川市におけるひきこもりの現状とそれに対する市の対応は。
答 大川市独自のひきこもりに関する調査を行ったことはありませんが、国の実態調査の数字に基づき、人口割合から推計すると、15歳から64歳までの方で合計273人程度がひきこもり状態にあると推測されます。ひきこもりの方への対応は福祉事務所で行っており、具体的には、自宅訪問や電話での相談、関係機関とのケース会議の開催などにより、サービスの利用、生活支援、就労支援など継続的にを行っています。



「マイナンバーカードの普及推進」について
「GoToトラベル GoToイート」による大川市への経済効果」について
箴島 かおる 議員

問 国では、マイナンバーカードを今後2年半で全国民に行きわたるよう目指すとされているが、大川市のマイナンバーカードの普及率は低い。マイナンバーカードを利用して住民票などをコンビニで取得できるコンビニ交付は、全国的には人口3万人以上の市区町村の70%以上が導入済みだが、大川市は、未だ実現できていない。急激に進んでいるデジタル化の波に、大川市がついていけない状況になるのではないかと心配である。大川市ではどのようなマイナンバーカードの普及策を考えているのか。

答 本市のマイナンバーカードの交付率は、昨年度11月末で8%でしたが、今年度11月末には16.2%となっています。増加要因は、マイナンバー効果もあります。無料写真撮影サービスや申請支援のほか、税務署や各課所管の団体

へ出張申請サービスを行っていることが大きく影響しています。コンビニ交付については、費用対効果の面から導入を見送っている状況です。マイナンバーカードの交付を強力に推進している国の動向を注視しながら、交付率の増加に努めたいと考えています。

問 国が進めているGoToキャンペーンによる、大川市への経済効果についてはどうか。
答 国の事業であり、今の段階で良い悪いの評価はできないと思っています。経済的な効果はあると思いますが、本市で発行した市内飲食店向けの「食べに行く券」のほうで、直接目に見える形で地元の飲食業を応援できるので、全国的な政策と地方向けの財政措置の両立のほうで、感染症を抑えながら経済を回していくのにはいいのではないかと思います。



市の情報発信について
宮崎 稔子 議員

問 現在、市は様々な方法で情報発信を行っているが、市民に大切な市の情報が届いていないのではないかと。コミュニティ無線が聞こえにくいという声も多い。また、スマートフォン等の扱いが苦手な方や、市報等に目が届きにくい世代もある。

答 大切な市の情報を家族で共有していただくためにも、家庭にあるテレビのdボタンを使ったデータ放送を活用し、災害や緊急時はこちらのこと、市の情報を発信することはできないか。

答 情報発信は大変重要です。市報やホームページ、ツイッターなど様々な工夫の中で、インターネットによらない方法として、現在、福岡県内の放送局でdボタンを使った情報発信のシステムの開発が進んでいます。ただ、それを活用する場合の注

意点としては、ホームページと違い、大量の情報を載せることは不可能だと思いますので、どんな情報を載せるのか取捨選択し、優先順位をつけながら、今一番、市として市民に知っていただきたい情報を出していく必要があると思います。また、テレビなので、ある程度、高齢の方に向けても情報発信できますが、情報を見るためにテレビのdボタンを押すことの周知も大事なことです。

要望 現在建設中の有明海沿岸道路の筑後川にかかる橋を、開通する前に歩いて渡るイベントをぜひ計画していただきたい。多くの市民からの要望です。



町内会など地域のこれからについて
西田 学 議員

問 隣組に未加入の世帯（以後ゼロ隣組）は市の登録としてはどこかの行政区、あるいは町内に入っているか。

答 住民登録上は、いずれかの行政区に属しています。

問 区長や町内会長にゼロ隣組の世帯主名簿は通知しているか。

答 通知していません。

問 ゼロ隣組でも、高齢者など要支援者になられる方がいる。民生委員や老人会がふれあい訪問活動をされており、自主防災活動でも支援の対象になるので、区長や町内会長に世帯主名簿を届ける必要があるのではないか。

答 ゼロ隣組でも、災害時や色々な助け合いの部分で、区長は知っておく必要があると思うので、検討させていただきます。

問 要請のないゼロ隣組の方にも市報や議会だよりなどを郵送する

義務があるのではないか。

答 皆さんに受け取っていただきたいが、要らないと言われる方に送る義務やその方が受け取る義務はないので、今の対応としては、希望される方に郵送しています。

問 区長や町内会長から市報などが余ると聞いている。それはゼロ隣組の分ではなくて、世帯分離の分と、隣組登録はされているが、町内会に入っていない世帯の分が配布されずに残っているのか。

答 考えられるのはそういうことだろうと思います。

要望 大川市民一人も取り残さないためには、まず市報や議会だよりなどを漏れなく配布するところから始めていただきたい。新型コロナウイルス感染症に関する情報も載っています。また、検討しますなどと答えたことは、次の議会がネットなどで発表してほしい。



大川市老人福祉センターの今後について
永島 幸夫 議員

問 老人福祉センターは昭和52年5月31日に開所し43年になる。老人福祉法の趣旨に基づき、高齢者の健康増進、教養の向上、生活相談、機能回復訓練及びレクリエーションの場として使用していただき、健康で明るい生活と生きがいを持っていただくために設けられた施設である。お互いに愛情と理解を持って親睦を図り、楽しい団らんの場、憩いの場として大いに利用してほしいとなっている。お

おむね60歳以上の市民の使用料金は1日100円で福祉バスの送迎もある。介護予防事業は終始一貫した方針で、体操教室、カラオケ教室、バスハイク、いきいき講座、敬老の集い、新春の集いなど多様な多様である。若津の昇開橋温泉が閉鎖され、今まで温泉に行っていた市民は老人福祉センターで入浴されており、とても利用価値のあ

る施設である。風聞によれば、老人福祉センターが移転後に取壊され、風呂もなくなると利用者が心配されている。子育て支援総合施設も必要だが、高齢者の健康施設も必要である。市の対処方針を市長に伺いたい。

答 高齢者の趣味の多様化や近隣における類似施設の開設、当該施設の老朽化などにより、利用者が年々減少しています。大川市公共施設等総合管理計画を策定し、中長期的な視点から公共施設等の総量や配置の見直し等、総合的な公共施設等のマネジメントを行っています。現在建設中の子育て支援総合施設の完成後に保健センター業務の一部を移管し、余裕ができた保健センターで老人福祉センターの事業を行い、現在の老人福祉センターは3年度をもって閉館させることを検討しています。



政治と行政
永島 守 議員

問 今年の「ネットde大川木工まつり」は大変厳しい結果を残したが、評価と今後の対応を伺いたい。

答 目標1億円が2割程度しか達成できず、誠に厳しい結果でした。家具工業会で約130社中、50社程がECサイトを持たない状況で、今後はその対象企業や個人を支援していきたいと思っています。

問 高収益の空輸農水産物で、佐賀空港利用を考えた品目はあるか。

答 水産物は主に海苔、農産物はアスパラガス、イチゴ、青ネギ等がある中で、思いつくのは、輸送費を考慮しても利益の出る高付加価値のあるイチゴです。

問 「大川の駅」実現に向けて、国県への交渉等で多忙を極めている推進室長に、その後の進捗状況等について、大筋で説明願いたい。

答 7月に推進協議会を立ち上げ、国県からも部会員として参加頂き、

青年会議所経験者や観光協会等と連携し、有明海沿岸地域の浮揚を考えています。今年度3月中に全体計画を作り、議会に報告します。

問 橋本副市長に大川市構想を更に掘り下げた話を伺いたい。

答 以前は国道442号、385号が整備され、今は有明海沿岸道路や佐賀空港が強調されますが、他県他市との連携協力は不可欠で、本市が核となり、企業誘致に結び付けたい思いで、企業誘致推進室の撤廃は今も残念に思っています。

問 地域産業、有明海沿岸地域政策構想等について市長に伺いたい。

答 木工、農水産業も高付加価値の高収益型に取り組み、大川の駅が核となるビジネス環境を整えた。また、再選を得て、他市首長の理解を頂き、思いを共有し、佐賀空港拡張、大川の駅整備への機運を醸成していきたいと思っています。



学校の危険箇所と安全対策について
内藤 栄治 議員

問 平成29年に起きた川口小学校での事故から4年になろうとしている。危険箇所の決定、安全対策はどのようにしているのか。

答 通学路の危険箇所については、児童・生徒の安全確保に向けた取組を実施するため、平成27年に策定した大川市通学路交通安全プログラムに基づき、教育委員会、学校、国県及び市の道路管理者、警察等を構成員とする大川市通学路安全推進会議を設置して、児童・生徒が安全に通学できるように通学路の道路整備及び安全指導等に係る対策を実施しています。

学校内の安全点検は、各教室や施設等を、目視、負荷をかける、動かせるものは動かす方法で行っています。川口小学校の事故を踏まえて、忘れないというところに特に重点を置いて点検を行っています。

問 安全点検は、大人の目線と子どもの目線で行っているか。

答 安全を守るには、環境と人の動きが関わっており、子どもたちがどのように動くかという観点でも点検しているので、大人と子ども両方の視点で安全点検を行っています。

問 宮前小学校正門前の北側歩道脇で、下校中の児童の人身事故があった。子どもたちの安全対策をどのように考えているか。

答 子どもたちの安全対策、安全確保については、しっかりと対応していく必要があります。

具体的には、当該箇所にキュービクル(高圧受電設備)用のフェンスがあり、フェンスの規制はないことから、一部撤去を行い、歩行者が安全に通行できるように対応について、道路関係課と協議したいと思っています。

成人式実行委員の皆さんに 議会やまちづくり、政治についての アンケートにご協力いただきました。



成人式実行委員の皆さん

◎今後、選挙（投票）には行きますか？

回答：はい 9人 ・ いいえ 0人

◎これまで議会の傍聴やインターネット議会中継の視聴をしたことはありますか？

回答：はい 1人 ・ いいえ 8人

◎まちづくりや政治に対して、今一番関心があることは何ですか？

回答：経済関連、大川の家具販売による経済効果、環境、教育、道路整備等（交通関係）、子育て支援（3人）、ふるさと納税

◎今後、議会報告会が開催される場合に、参加してみたいですか？

回答：はい 4人 ・ いいえ 5人

◎まちづくりに関して、議会と若い人たちとの意見交換等の場があったら、参加してみたいですか？

回答：はい 5人 ・ いいえ 4人

◎これからの抱負や決意を一言をお願いします。

- ・大川市を活性化・盛り上げていくために頑張っていきます。
- ・自分の役割を全うできるよう頑張ります。
- ・大好きな大川市なので、将来活躍していきたいです！
- ・責任感を持って頑張ります。
- ・カッコいい大人になります。
- ・社会人としてこれからも頑張ります。
- ・コロナに負けずに頑張ります。
- ・今まで与えられてきた分の何倍も多く、より広範囲の人に与えることができる人になりたいです。

～議員の寄附行為禁止について～

●贈らない！ ●受け取らない！ ●求めない！



- ・政治家に対する寄附の勧誘、要求の禁止
- ・政治家の関係会社等の寄附の禁止
- ・後援団体の寄附の禁止
- ・あいさつを目的とする有料広告の禁止
- ・年賀状等のあいさつ状の禁止（答礼のための自筆を除く）

（例）お中元、お歳暮、お祭等への差入れ、入学祝、卒業祝、うちわ、カレンダー など

※ 公職選挙法により、選挙区内において寄附行為が禁止されています。

問：選挙管理委員会 TEL 85-5565

委員 委員 副委員長 委員長
馬平西宮
渚木田崎
清一 貴
博朗学仁

広報委員会



来庁される皆様へ、検温、手指の消毒、マスクの着用をお願いしており、体調のすぐれない方は入室をご遠慮いただいております。また、傍聴席は座席数を制限し、間隔をあけています。

新型コロナウイルス感染
防止対策を行っています。